

Ano I, nº 1, janeiro de 2016

DESTAQUES | DEZEMBRO DE 2015
Tabela I - Pedidos de Propriedade Industrial

Período	PATENTES	MARCAS	DESENHOS INDUSTRIAIS	PROGRAMAS DE COMPUTADOR	CONTRATOS	INDICAÇÕES GEOGRÁFICAS	TOPOGRAFIAS DE CIRCUITOS INTEGRADOS
Acumulado no ano	33.043	158.709	6.039	1.616	1.400	12	3
Janeiro	2.297	10.284	511	72	133	0	0
Fevereiro	2.273	10.637	442	104	125	1	0
Março	2.774	14.002	551	131	144	0	0
Abril	2.660	12.597	540	78	111	0	0
Mai	2.725	12.569	480	142	114	0	0
Junho	3.197	14.227	549	128	113	0	1
Julho	2.574	15.273	551	173	87	0	0
Agosto	2.642	14.854	476	123	94	0	0
Setembro	4.001	14.265	405	141	108	0	0
Outubro	2.484	13.838	513	143	125	8	1
Novembro	2.459	13.620	464	217	93	2	0
Dezembro	2.957	12.543	557	164	153	1	1
Comparação mês a mês							
Dezembro/2014	3.156	12.658	530	173	201	1	0
Var. % Dez-2015/Dez-2014	-6,3	-0,9	5,1	-5,2	-23,9	0,0	
Var. % Dez-2015/Nov-2015	20,3	-7,9	20,0	-24,4	64,5	-50,0	
Acumulado no ano							
Jan-Dezembro/2015	33.043	158.709	6.039	1.616	1.400	12	3
Jan-Dezembro/2014	33.182	157.016	6.590	1.609	1.710	12	1
Var. % Jan/Dez - 2015/2014	-0,4	1,1	-8,4	0,4	-18,1	0,0	200,0

Foram depositados 2.957 pedidos de patentes no mês de dezembro de 2015, que representou uma retração de 6,3% em relação ao mesmo mês do ano anterior, porém um aumento de 20,3% em relação a novembro de 2015.

Os pedidos de registros de marcas totalizaram 12.543, o que representa uma queda de 0,9% sobre dezembro/2014 e de 7,9% sobre novembro de 2015.

Em desenhos industriais, os depósitos totalizaram 557. Sobre igual período do ano anterior, os pedidos de desenhos industriais apresentaram aumento de 5,1%, e aumento de 20% em relação a novembro de 2015.

Com relação a pedidos de registro de programas de computador, no mês foram depositados 164, uma queda de 5,2% sobre igual período do ano anterior e recuo de 24,4% em relação a novembro de 2015.

Para averbações de contratos foram apresentados 153 pedidos no mês. Uma retração de 24% em relação a dezembro/2014 e aumento de 64,5% em relação a novembro de 2015.

Foi depositado 1 pedido de indicação geográfica e 1 pedido de topografia de circuitos integrados no mês de dezembro de 2015.

Figura I – Pedidos de Propriedade Industrial por Mês (2013-2015)

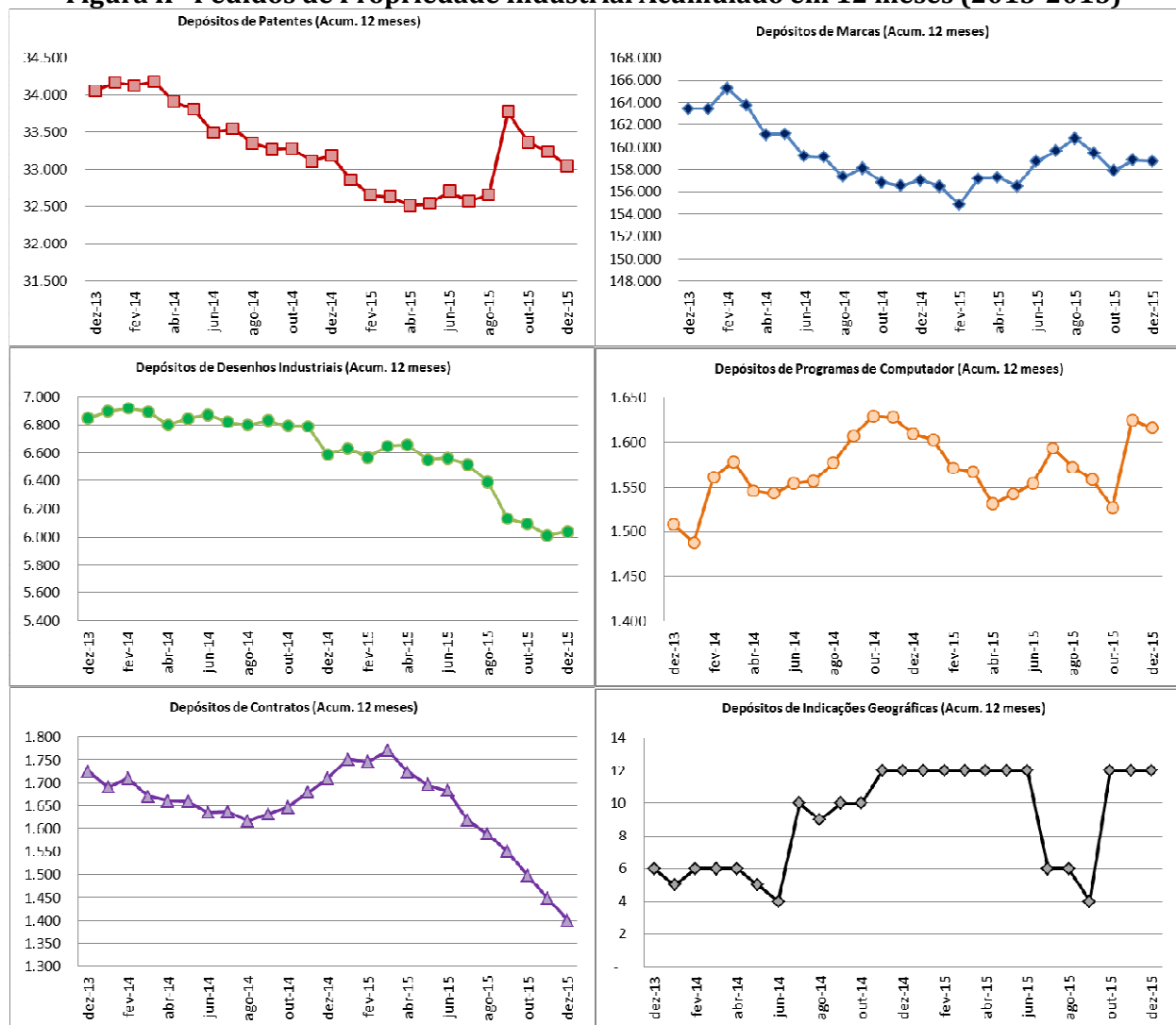


SÍNTESE | ACUMULADO

➤ **ACUMULADO 12 MESES**

Observando as tendências dos depósitos acumulados nos últimos 12 meses, percebe-se uma tendência de queda em patentes até ago/2015 quando houve um período de recuperação, seguido por novas quedas. Os pedidos de registro de marcas acumulados vinham em uma tendência de queda até fev/2015 quando houve uma reversão para nova tendência de recuperação apesar da inconstância. Os pedidos de desenhos industriais vem numa tendência de retração lenta e constante. A tendência de queda dos depósitos acumulados de averbações de contratos iniciou em mar/2015 e permaneceu ao longo do ano. Os depósitos acumulados de programas de computador e de indicações geográficas, apesar das oscilações, apresentam tendências crescentes.

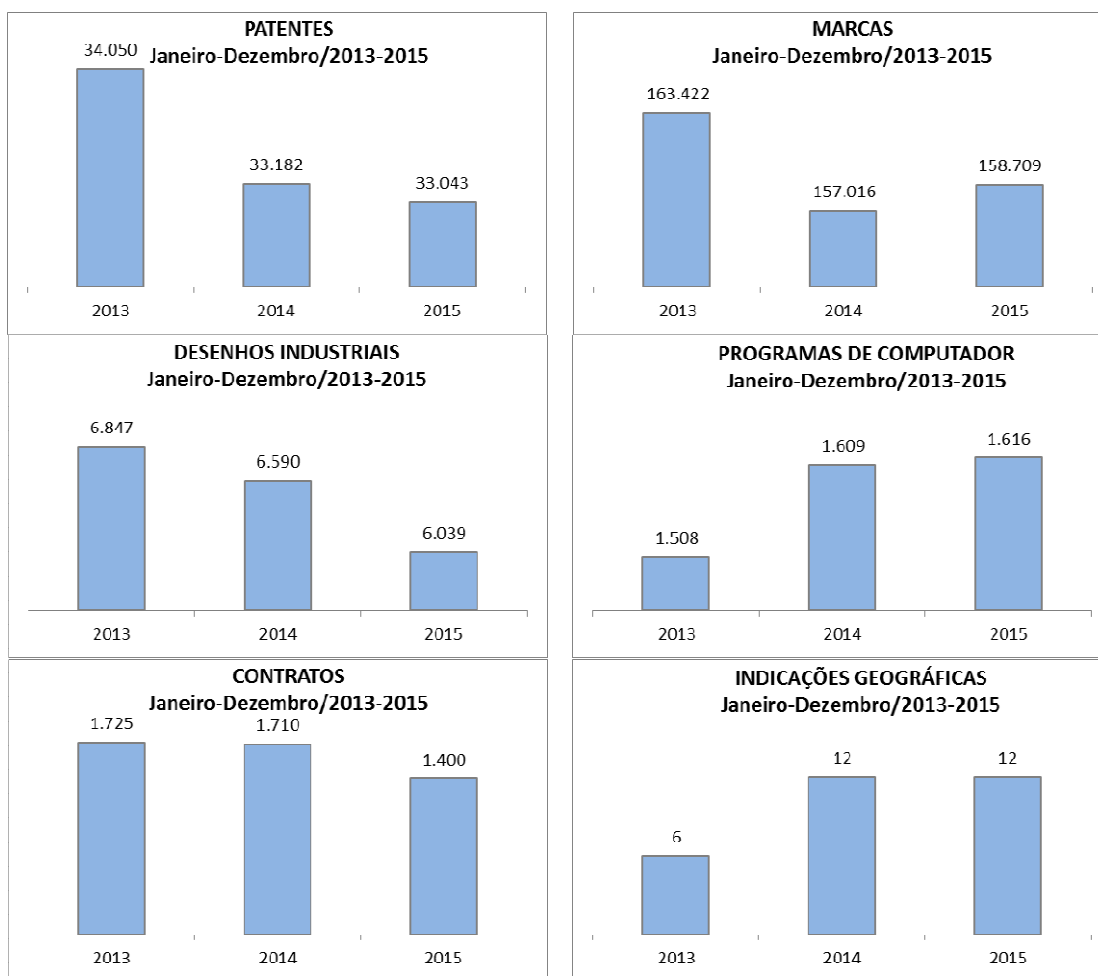
Figura II – Pedidos de Propriedade Industrial Acumulado em 12 meses (2013-2015)



➤ **ACUMULADO NO ANO**

Os pedidos de patentes, acumulados entre Janeiro e Dezembro/2015, apresentaram uma pequena retração (-0,4%) em relação ao mesmo período do ano anterior, enquanto que os pedidos de registro de marcas e os de registros de programas de computador apresentaram um pequeno aumento (1,1%, e 0,4%, respectivamente). Já os pedidos de desenhos industriais e de averbações de contratos apresentaram significativa retração (-8,4% e -18,1%, respectivamente). O número de pedidos de indicações geográficas acumulados entre Janeiro e Dezembro/2015 foi igual em relação ao mesmo período do ano anterior. Enquanto, o número de pedidos de registro de TCI acumulados em 2015 foi 200% superior ao mesmo período do ano anterior.

Figura III – Pedidos de Propriedade Industrial Acumulado no Ano



EM FOCO | UM PERFIL DOS PEDIDOS DE PROPRIEDADE INDUSTRIAL EM 2015

➤ PATENTES

No ano de 2015, foram depositados 33.043 pedidos de patentes: 30.219 pedidos de patentes de invenção, 2.718 de modelo de utilidade e 106 certificados de adição. No total, clientes de 95 países solicitaram proteção de patentes. Entre os 10 países que mais depositaram pedidos de patentes de invenção, estiveram os Estados Unidos (34%), Brasil (15%), Alemanha (8%), Japão (7%), França (6%), Suíça (4,5%), Holanda (4,2%), China (2,4%), Reino Unido (2,4%) e Itália (2,3%). Entre os principais depositantes, apenas os Estados Unidos (+7%) e a China (+34%) apresentaram mais depósitos em relação a 2014. Entre os depósitos de modelo de utilidade, depositantes do Brasil foram responsáveis por 96% dos pedidos.

Do total de pedidos de patentes em 2015, 76% foram apresentados como pedidos eletrônicos, sendo que o serviço foi relativamente mais utilizado por não-residentes (84%) do que por residentes do Brasil (47%). Comparando o período 2013-2015, os não-residentes migraram para o serviço eletrônico (e-Patentes) mais rápido do que os residentes.

➤ MARCAS

No ano de 2015, dos 158.709 pedidos de marcas depositados foram: 66.237 marcas de produto (42%), 91.174 marcas de serviços (57%), 946 marcas coletivas (0,6%) e 352 marcas de certificação (0,2%). Depositantes de 99 países solicitaram proteção para suas marcas no ano, os depositantes do Brasil foram responsáveis por 82% dos pedidos e os dos Estados Unidos por 6%. Seguidos por pedidos de

Alemanha e França, que representaram 6% e 2% respectivamente. Entre os 10 principais países depositantes em 2015, a China aumentou de 1.036 para 1.441 (+39%), além do aumento no número de pedidos do Brasil em relação a 2014 (+2%). Destaca-se também a Coréia do Sul, com um aumento do número de pedidos 547 para 871 (+59%) no mesmo período.

Do total de pedidos de marcas, 99% foram apresentados através do e-Marcas em 2015 tanto de residentes como de não residentes. Comparando o período 2013-2015, os não residentes que mais migraram para o serviço eletrônico, pois em 2013 uma maior parcela ainda utilizava o depósito em papel (74%).

➤ DESENHOS INDUSTRIAIS

No ano de 2015, foram depositados 6.039 pedidos de desenhos industriais. Depositantes de 47 países solicitaram esta proteção no ano. Entre os principais depositantes, os do Brasil foram responsáveis por 54% dos pedidos, seguidos por Estados Unidos com 18%. Entre os 10 principais ainda aparecem: Alemanha e Japão (4% cada), França e Coréia do Sul (3% cada), Reino Unido, Suíça, Itália e Holanda (2% cada). Enquanto os pedidos dos residentes do Brasil diminuíram (-11%) em relação a 2014, o total dos pedidos dos não residentes diminuiu relativamente em menor proporção (-5%).

O sistema online para depósito de desenho industrial (e-Desenhos), que passou a ser oferecido em maio de 2015, contou com 54% do total de pedidos, sendo que entre os residentes 57% utilizaram o sistema eletrônico e entre os não residentes, apenas 50%. Vale dizer que no mês de dezembro, a participação dos pedidos eletrônicos chegou a representar 86% do total de pedidos.

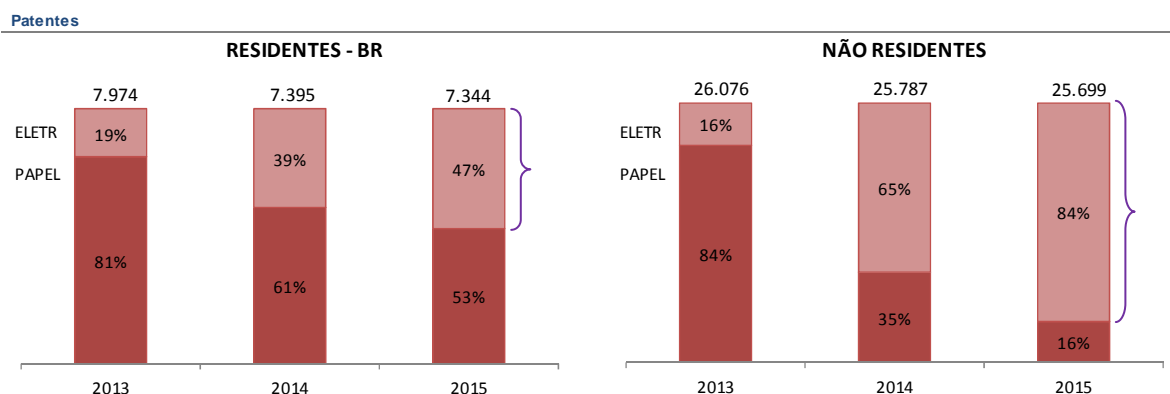
➤ CONTRATOS

No ano de 2015, dos 1.400 pedidos de averbação de contratos, 40% envolveram o Serviço de Assistência Técnica, 29% a alteração de certificado já existente, 13% sobre uso de marcas e 11% para fornecimento de tecnologia. Dos demais: 3% para franquia, 3% de exploração de patentes e de desenhos e 2% envolveram mais de uma categoria. Do total de pedidos, 447 foram apresentados como pedidos eletrônicos (32%), serviço que passou a ser oferecido no mês de julho de 2015. Os pedidos foram, na sua maioria, protocolados por representantes do Brasil (91%) - podendo ser eles tanto cedente como cessionário.

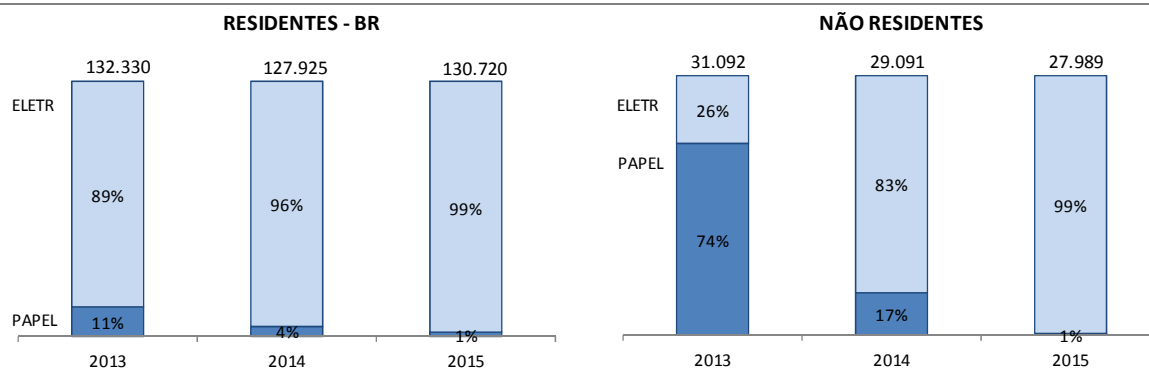
➤ OUTROS REGISTROS

Os pedidos de indicações geográficas, programas de computador e topografias de circuitos integrados ainda não contam com serviços de depósito eletrônico. Entre os depositantes, no ano de 2015, todos os pedidos de indicações geográficas foram de residentes do Brasil.

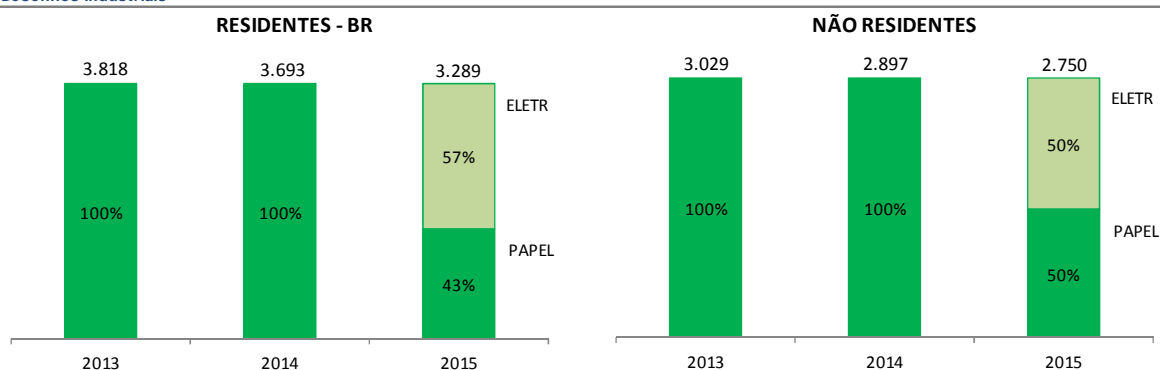
Figura IV – Pedidos de Propriedade Industrial por Meio de Entrada e Origem de Depositante – Janeiro a Dezembro/2013-2015



Marcas



Desenhos Industriais



PERFIL E EVOLUÇÃO DOS PEDIDOS DE RESIDENTES EM 2015

➤ PATENTES

Entre os depósitos de residentes em 2015, destacaram-se: pessoas físicas (4.034 pedidos ou 54%), empresas de médio e grande porte (1.442 pedidos ou 20%), MEI, Microempresa e EPP (800 pedidos ou 11%) e institutos de ensino e pesquisa e governo (953 pedidos ou 13%). Em relação ao ano anterior, decresceram os depósitos de empresas de médio e grande porte (-5,3%) e de Cooperativa, associações e soc. int não econ. (-23%); enquanto cresceram os de MEI, Microempresa e EPP (+8,7%). Pedidos de pessoas físicas e de instituições de ensino e pesquisa e governo não apresentaram variação relevante (+0,3% e -1,1% respectivamente).

➤ MARCAS

Entre os depósitos de residentes no Brasil, destacaram-se: MEI, Microempresa e EPP (64.856 pedidos ou 50%), Empresa de Médio e Grande Porte (37.209 pedidos ou 28%) e pessoas físicas (23.150 pedidos ou 18%). Em relação ao ano anterior, o aumento dos depósitos de residentes foi puxado principalmente pelos pedidos de pessoas físicas (+20%) e do microempreendedor individual (+18%).

➤ DESENHOS INDUSTRIAIS

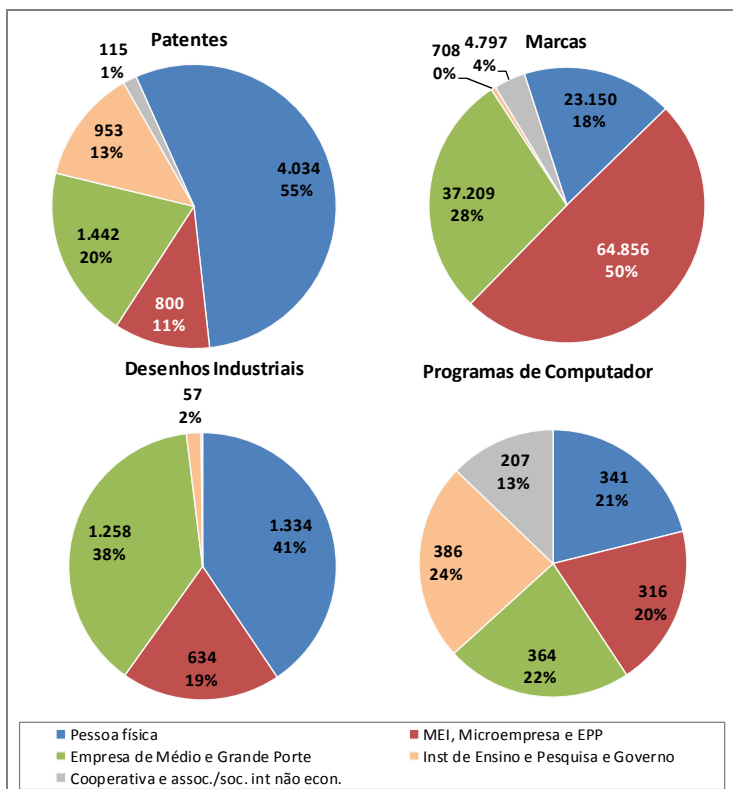
Entre os depósitos de residentes do Brasil, destacaram-se: pessoas físicas (1.334 pedidos ou 41%), Empresa de Médio e Grande Porte (1.258 pedidos ou 38%) e MEI, Microempresa e EPP (634 pedidos ou 19%). Em comparação ao ano anterior, todas as categorias apresentaram queda, à exceção dos institutos de ensino e pesquisa que passaram de 14 em 2014 para 43 pedidos em 2015 (+207%) e do microempreendedor individual que aumentou o número de pedidos de 19 em 2014 para 34 em 2015 (+79%).

➤ PROGRAMAS DE COMPUTADOR E OUTROS

No caso de pedidos de programas de computador, as empresas de médio e grande porte e as pessoas físicas apresentaram maiores participações (23% e 21% respectivamente). Em relação ao ano anterior, cresceram os depósitos das categorias MEI, Microempresa e EPP (+34%) e de Instituições de Ensino e Pesquisa e Governo (+7%); enquanto decresceram os depósitos de pessoas físicas (-9%) e de empresas de médio e grande porte (-15%).

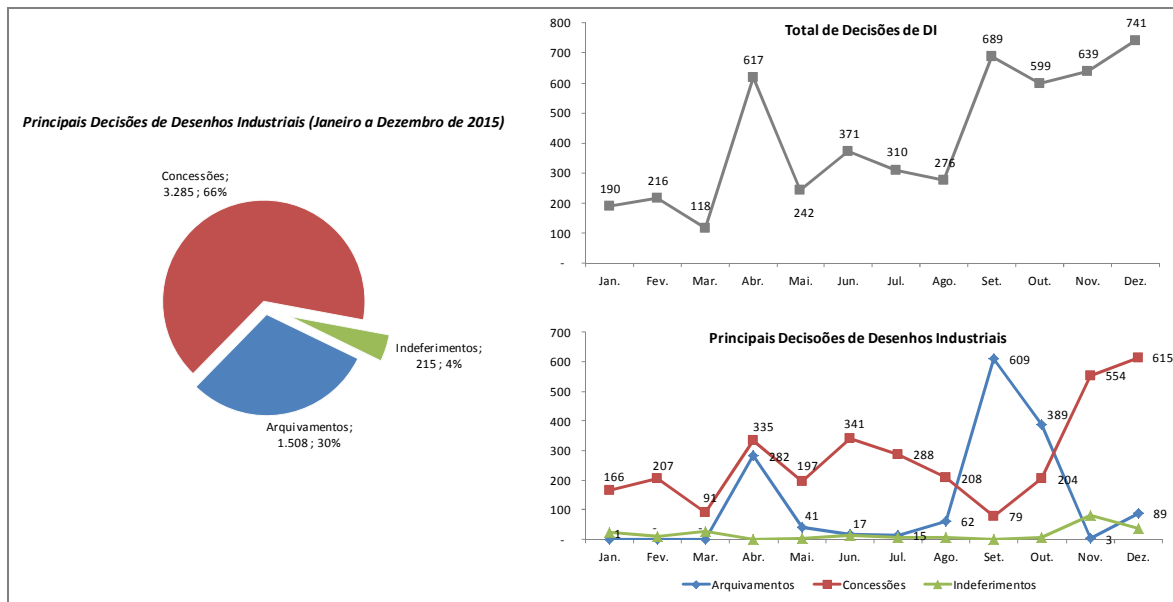
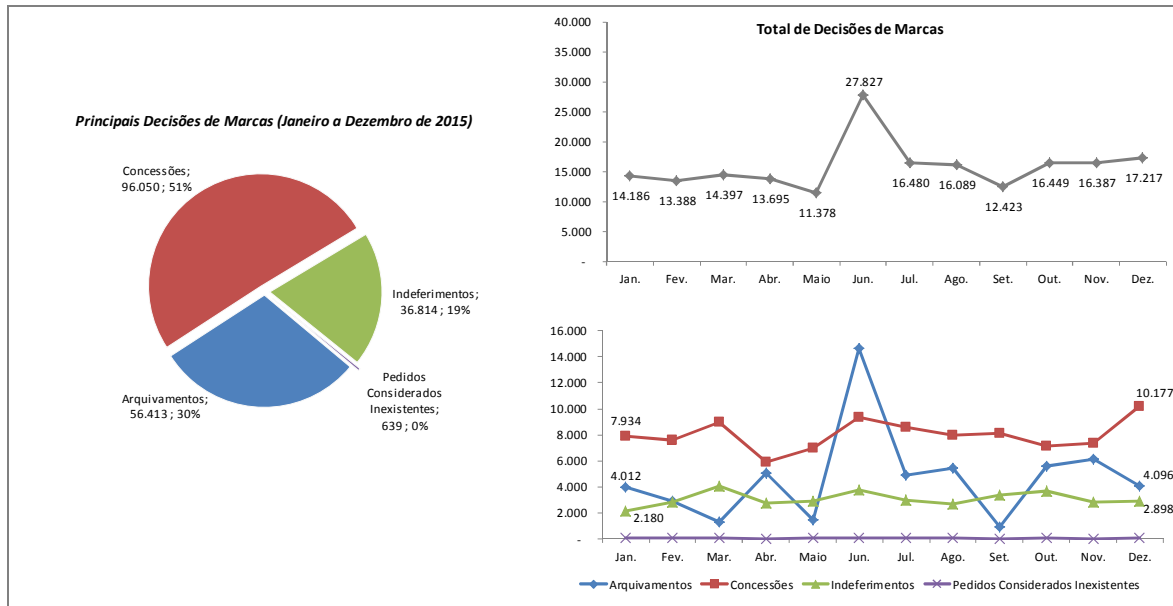
No caso de pedidos de averbação de contratos, 96% foram apresentados por empresas de médio e grande porte e 2% por MEI, Microempresa e EPP.

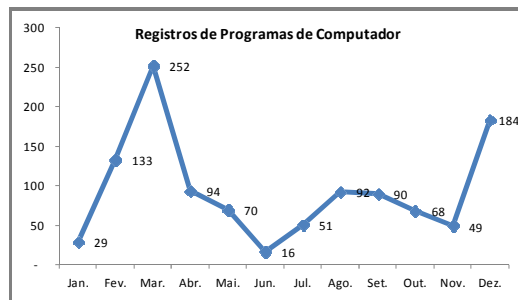
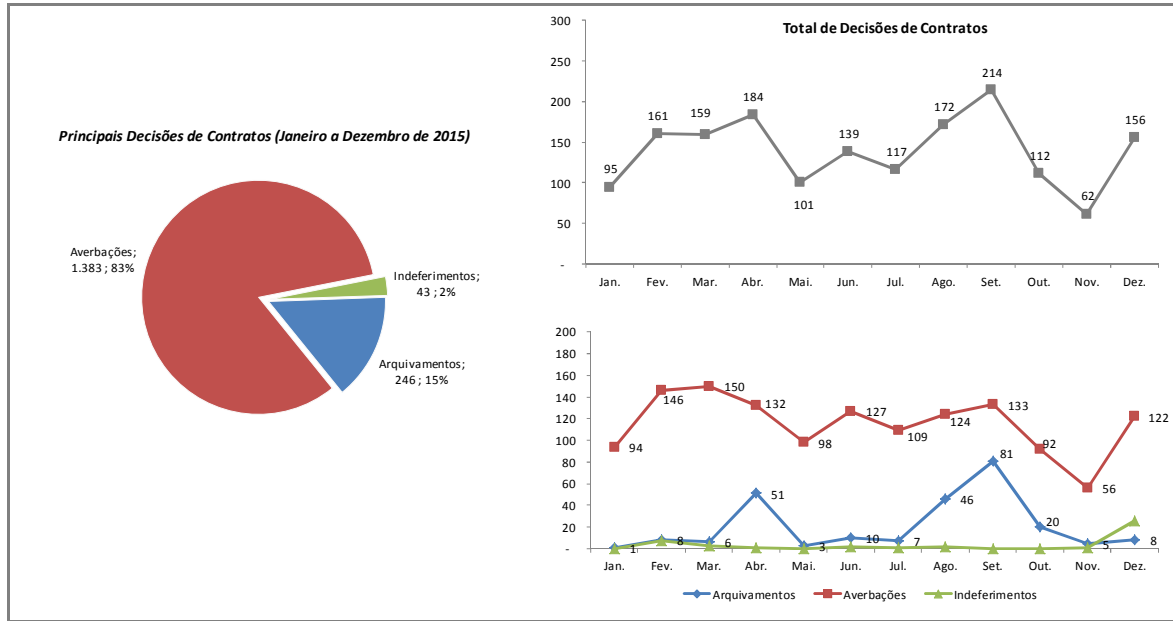
Figura V – Pedidos de Residentes por Tipo de Depositante (2015)



Nota: "Empresa de Médio e Grande Porte" inclui pessoas jurídicas não enquadradas nas demais categorias.

EVOLUÇÃO DAS DECISÕES EM 2015





Anexo

Número de depósitos						
PATENTES - RESIDENTES	jan-dez 2013	jan-dez 2014	jan-dez 2015	(%)	Δ% 2014/2013	Δ% 2015/2014
Pessoa Física	4.614	4.022	4.034	54,9	-13%	0%
Associação - intuito não econômico	81	61	47	0,6	-25%	-23%
Sociedade - intuito não econômico	67	82	68	0,9	22%	-17%
Cooperativa - definida em lei		7		-		-100%
Instituição de Ensino e Pesquisa	398	493	534	7,3	24%	8%
Órgão Público	459	471	419	5,7	3%	-11%
Microempreendedor Individual - MEI	60	70	79	1,1	17%	13%
Microempresa - definida em lei	405	449	493	6,7	11%	10%
Empresa de Pequeno Porte - definidas em lei	226	217	228	3,1	-4%	5%
Pessoa Jurídica	1.664	1.523	1.442	19,6	-8%	-5%
Total Geral	7.974	7.395	7.344	100,0	-7%	-1%
MARCAS - RESIDENTES	jan-dez 2013	jan-dez 2014	jan-dez 2015	(%)	Δ% 2014/2013	Δ% 2015/2014
Pessoa Física	18.193	19.249	23.150	17,7	6%	20%
Associação - intuito não econômico	4.614	3.763	3.739	2,9	-18%	-1%
Sociedade - intuito não econômico	757	808	644	0,5	7%	-20%
Cooperativa - definida em lei	446	455	414	0,3	2%	-9%
Instituição de Ensino e Pesquisa	418	376	411	0,3	-10%	9%
Órgão Público	315	374	297	0,2	19%	-21%
Microempreendedor Individual - MEI	7.794	9.007	10.612	8,1	16%	18%
Microempresa - definida em lei	42.223	40.566	40.402	30,9	-4%	0%
Empresa de Pequeno Porte - definidas em lei	13.690	13.341	13.842	10,6	-3%	4%
Pessoa Jurídica	43.880	39.986	37.209	28,5	-9%	-7%
Total Geral	132.330	127.925	130.720	100,0	-3%	2%
DESENHOS INDUSTRIAIS - RESIDENTES	jan-dez 2013	jan-dez 2014	jan-dez 2015	(%)	Δ% 2014/2013	Δ% 2015/2014
Pessoa Física	1.711	1.407	1.334	40,6	-18%	-5%
Associação - intuito não econômico	22	15	5	0,2	-32%	-67%
Sociedade - intuito não econômico	3	4	1	0,0	33%	-75%
Cooperativa - definida em lei	2			-	-100%	
Instituição de Ensino e Pesquisa	26	14	43	1,3	-46%	207%
Órgão Público	44	18	14	0,4	-59%	-22%
Microempreendedor Individual - MEI	28	19	34	1,0	-32%	79%
Microempresa - definida em lei	263	557	405	12,3	112%	-27%
Empresa de Pequeno Porte - definidas em lei	202	209	195	5,9	3%	-7%
Pessoa Jurídica	1.517	1.450	1.258	38,2	-4%	-13%
Total Geral	3.818	3.693	3.289	100,0	-3%	-11%
PROGRAMAS DE COMPUTADOR - RESIDENTES	jan-dez 2013	jan-dez 2014	jan-dez 2015	(%)	Δ% 2014/2013	Δ% 2015/2014
Pessoa Física	339	376	341	21,1	11%	-9%
Associação - intuito não econômico	60	39	50	3,1	-35%	28%
Sociedade - intuito não econômico	158	159	157	9,7	1%	-1%
Cooperativa - definida em lei	3	4		-	33%	-100%
Instituição de Ensino e Pesquisa	120	166	204	12,6	38%	23%
Órgão Público	134	196	182	11,3	46%	-7%
Microempreendedor Individual - MEI	8	11	13	0,8	38%	18%
Microempresa - definida em lei	165	133	194	12,0	-19%	46%
Empresa de Pequeno Porte - definidas em lei	70	91	109	6,8	30%	20%
Pessoa Jurídica	444	431	364	22,6	-3%	-16%
Total Geral	1.501	1.606	1.614	100,0	7%	0%

Número de decisões com despachos publicados na RPI

PATENTES	2014	2015	Δ2015/2014
Depósitos	33.182	33.043	-0,4%
Decisões	22.336	15.842	-29%
Arquivamentos	16.574	8.978	-46%
Concessões	3.123	3.895	25%
Indeferimentos	2.586	2.864	11%
Desistências Homologadas	53	105	98%
MARCAS	2014	2015	Δ2015/2014
Depósitos	157.016	158.709	1%
Decisões	157.600	189.916	21%
Arquivamentos	42.276	56.413	33%
Concessões	85.810	96.050	12%
Indeferimentos	27.399	36.814	34%
Pedidos Considerados Inexistentes	2.115	639	-70%
DESENHOS INDUSTRIAIS	2014	2015	Δ2015/2014
Depósitos	6.590	6.039	-8%
Decisões	4.662	5.008	7%
Arquivamentos	223	1.508	576%
Concessões	4.339	3.285	-24%
Indeferimentos	100	215	115%
PROGRAMAS DE COMPUTADOR	2014	2015	Δ2015/2014
Depósitos	1.609	1.616	0,4%
Registros	1.770	1.128	-36%
CONTRATOS DE TECNOLOGIA	2014	2015	Δ2015/2014
Depósitos	1.710	1.400	-18%
Decisões	1.899	1.672	-12%
Arquivamentos	67	246	267%
Averbações	1.771	1.383	-22%
Indeferimentos	61	43	-30%
INDICAÇÕES GEOGRÁFICAS	2014	2015	Δ2015/2014
Depósitos	12	12	0%
Decisões	5	4	-20%
Arquivamentos	2		-100%
Concessões	3	4	33%
Indeferimento			
TOPOGRAFIAS DE CIRCUITO INTEGRADO	2014	2015	Δ2015/2014
Depósitos	1	3	200%

NOTAS METODOLÓGICAS

O boletim informa os pedidos depositados no INPI-Brasil, no mês ou ano de referência. São considerados pedidos depositados aqueles pedidos protocolados no INPI-Brasil. No caso de marcas, a Diretoria considera pedidos depositados aqueles protocolados, no mês ou ano de referência da pesquisa, e com pagamento efetuado.

As informações do boletim sobre os pedidos referem-se tanto a pedidos eletrônicos como em papel, sendo que estes podem também entrar por qualquer recepção do INPI-Brasil. E, independente da via de entrada, todos os direitos de proteção são válidos por todo o território nacional. Dessa forma, a coleta dos dados dos registros administrativos de entradas é feita junto ao Sistema de Protocolo Automatizado Geral – PAG. A coleta dos dados é feita aproximadamente no dia 10 do mês seguinte ao da respectiva data de referência do boletim.

PARA MAIS INFORMAÇÕES | UNIDADE RESPONSÁVEL

ASSESSORIA DE ASSUNTOS ECONÔMICOS – AECON

PORTAL DO INPI: [HTTP://WWW.INPI.GOV.BR/ESTATISTICAS](http://www.inpi.gov.br/estatisticas)

E-MAIL: AECON@INPI.GOV.BR